

Forskningsmedlens fördelning och användning bland svenska lärosäten

Underrapport till *Fyra lärosäten, fyra roller?*
IVA-projektet *Utsiktsplats forskning*



KUNGL. INGENJÖRSVETENSKAPSÅKADEMIEN



KUNGL. INGENJÖRSVETENSKAPSAKADEMIEN (IVA) är en fristående akademi med uppgift att främja tekniska och ekonomiska vetenskaper samt näringslivets utveckling. I samarbete med näringsliv och högskola initierar och föreslår IVA åtgärder som stärker Sveriges industriella kompetens och konkurrenskraft. För mer information om IVA och IVAS projekt, se IVAS webbplats: www.iva.se.

Utgivare: Kungl. Ingenjörsvetenskapsakademien (IVA), 2017
Box 5073, SE-102 42 Stockholm
Tfn: 08-791 29 00

IVAS RAPPORTER: Inom ramen för IVAS verksamhet publiceras rapporter av olika slag. Alla rapporter sakgranskas av sakkunniga och godkänns därefter för publicering av IVAS vd.

UNDERLAGSSTUDIE (IVA-R): Inom verksamheten produceras underlagsrapporter för att belysa olika frågeställningar. Uppdrag kan till exempel ges till enskilda projektmedlemmar, forskare vid universitet och högskolor eller konsultföretag. Författarna står själva för innehållet, och IVA står inte nödvändigtvis bakom analys, slutsatser och eventuella rekommendationer. Inför publicering sakgranskas rapporten av IVA för att garantera vetenskaplighet och kvalitet.

IVA-R 508
ISSN: 1102-8254
ISBN: 978-91-7082-952-9

Projektledare: Martin Wikström, IVA
Författare: Stefan Lundborg, IVA
Redaktör: Lars Nilsson, IVA
Layout: Anna Lindberg & Pelle Isaksson, IVA

Denna studie finns att ladda ned som pdf-fil
via IVAS webbplats www.iva.se

Innehåll

Förord.....	5
1. Högskolesektorns finansieringsstruktur	6
2. Fördelningen av forskningens intäkter	7
3. Fördelning av forskningens kostnader	9
4. Forskning och grundutbildning	12
5. Interna fördelningsmodeller.....	15
Högskolan i Halmstad	15
Karlstads universitet	17
Luleå tekniska universitet	19
Uppsala universitet	20
6. Fördelningsstrategiska positioner vid lärosätena	23
7. Bilaga	25
Fotnoter	25
Referensförteckning.....	27

Förord

I IVA-projektet *Utsiktsplats forsknings rapport Fyra lärosäten, fyra roller?* diskuteras fyra lärosätens förhållanden i termer av verksamheter, de arenor de verkar på och de roller de spelar. Även de ekonomiska förutsättningarna för de fyra lärosätena: Luleå tekniska universitet, Uppsala universitet, Karlstads universitet och Högskolan i Halmstad beskrivs. Inom projektet har en fördjupad analys av såväl sektorns som de studerade lärosätenas ekonomiska situation och användning av medel önskats av styrgruppen. I synnerhet har den föreliggande analysen av forskningsfinansieringen efterfrågats, speciellt vad gäller basanslagen för forskning och utbildning på forskarnivå.

Föreliggande text har författats av Stefan Lundborg, numera vid Mittuniversitetet. Den utgör en underrapport till rapporten *Fyra lärosäten, fyra roller?* I likhet med den, är det författaren som står för text och slutsatser.

Gunnar Svedberg, ordförande Utsiktsplats forskning, mars 2017

I. Högskolesektorns finansieringsstruktur

Finansieringen av den svenska högskolesektorn kan i huvudsak indelas i två kategorier: medel för utbildning på grundnivå och avancerad nivå, samt medel för forskning och forskarutbildning.¹ Dessa medel är knutna till respektive verksamhetsgren både ur ett intäktsperspektiv och ur ett kostnadsperspektiv – de erhålls genom aktivitet eller tilldelning inom endera av dem, och de kan bara användas inom ramen för verksamhet inom samma område. Ett lärosätes möjligheter att bedriva verksamhet inom grundutbildning är således beroende av storleken på dess grundutbildningsmedel, och vice versa för forskning och forskarutbildning.

Inom varje kategori av medel kan en ytterligare huvudsaklig distinktion göras, nämligen mellan anslagsmedel och externa medel. De externa medlen erhålls genom olika typer av avtal med andra samhällsaktörer, inom forskningsverksamheten genom att forskare vid lärosätet tar på sig specifika forskningsuppdrag för exempelvis ett företag eller en myndighet, eller genom att medel tilldelas av en forskningsfinansierare efter utlysning- och ansökningsförfaranden i konkurrens. Dessa medel är mer eller mindre låsta, i termer av vad lärosätena kan använda dem till. De är i de flesta fall specifikt avsatta för aktivitet inom och i relation till det projekt som medlen har beviljats för. Utrymmet för strategiska vägval i relation till denna typ av finansiering är därmed begränsat när medlen väl har erhållits; istället utgörs de strategiska övervägandena av val av vilka medel man alls skall ansöka om.

Anslagsmedlen har dock i allmänhet en betydligt friare roll i lärosätenas verksamhet. Precis hur denna roll är utformad beror på om det gäller anslagen för grundutbildning eller anslagen för forskning och forskarutbildning – och denna rapport fokuserar på det sistnämnda. Forskningsanslagen erhålls efter tilldelning i regleringsbrev från regeringen, efter att förutsättningarna har slagits fast i riksdagen genom statens budget. Även här finns olika grupper av anslag, där vissa är friare än andra, men den huvudsakliga typen av anslag är det så kallade ramanslaget. Detta anslag får användas och fördelas på valfritt sätt av respektive lärosäte, så länge det faller inom ramen för verksamhet inom forskning och forskarutbildning. Det är genom detta ramanslag som en stor del

av lärosätenas strategiska utrymme inom forskningsverksamheten avgörs. Med ett stort ramanslag följer stor handlingsfrihet, i och med att man på eget bevåg kan avsätta medel där lärosätet självt ser att behoven finns. Med ett litet ramanslag gäller det omvända.

I IVA-rapporten *Fyra lärosäten, fyra roller?*² diskuteras, bland annat, lärosätenas finansieringsstruktur i termer av fördelningen mellan intäkter för respektive verksamhetsgren – utbildning och forskning. I denna analys diskuteras den andra halvan av frågan, nämligen förhållandet mellan anslagsmedel och externa medel, och då specifikt för forskningsverksamheten. Analysen tar också sikte på samma fyra lärosäten som utgör fokusområde för den tidigare nämnda rapporten, nämligen Högskolan i Halmstad, Karlstads universitet, Luleå tekniska universitet samt Uppsala universitet. Dessa fyra lärosäten, med sina olika positioner i det svenska högskolelandskapet, får tjäna som exempel på vilka förutsättningar som kan återfinnas inom en särskild gruppering av lärosäten. Frågan som här ställs är också likartad den tidigare, och utgår från lärosätenas strategiska manöverutrymme och positioner: Vilka möjligheter respektive hinder medför lärosätenas ekonomiska lägen för deras utveckling?

2. Fördelningen av forskningens intäkter

Om lärosätenas strategiska manöverutrymme inom forskningsverksamheten påverkas av deras respektive tillgång till fria anslagsmedel, torde det finnas två huvudsakliga aspekter av deras finansieringsstruktur som kan beskriva deras övergripande förutsättningar. Detta rör dels fördelningen mellan anslagsmedel och externa medel, eftersom det avgör hur stor del av deras respektive verksamheter som redan i utgångsläget är uppbundna. Det rör dock även själva anslagsutvecklingen räknad i kronor, eftersom detta avgör hur stort friutrymmet är (obeaktat hur stort det uppbundna utrymmet är). För att få en överblick över den förstnämnda frågan kan man vända sig till figur 1 nedan, som tar sikte på lärosätenas externfinansieringsgrad.

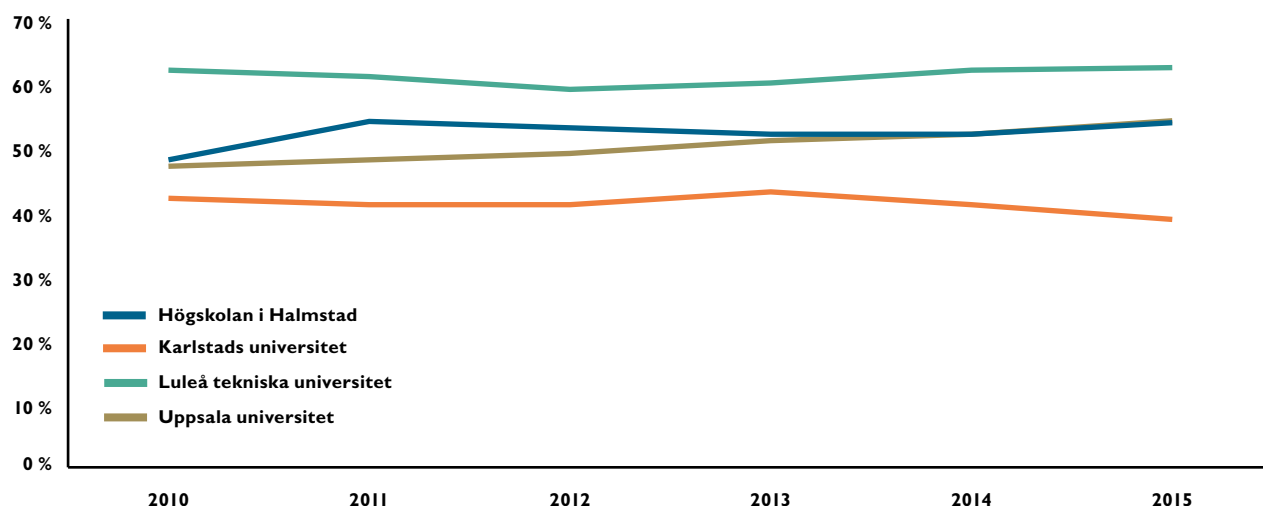
Det vi ser i figur 1 är framför allt två saker. Lärosätenas externfinansieringsgrad förefaller förhållandevis stabil på kort sikt – förändringarna från år till år är marginella, och utvecklingslinjerna är mer eller mindre räta. Vi ser också att lärosätena rent andelsmässigt hänger relativt nära varandra – och ur ett sektorsövergripande perspektiv är andelarna heller inte särskilt avvikande, då externfinansieringsgraden när man summerar intäkter för samtliga lärosäten är drygt 56 procent för 2015.⁴

Karlstads universitet, med en externfinansieringsgrad på knappt 39 procent under 2015, och Luleå tekniska universitet med drygt 62 procent för samma år, sticker dock ut en aning från den medelväg som Uppsala universitet och Högskolan i Halmstad representerar. Även om båda dessa avvikande andelar håller sig relativt nära den sektorsövergripande externfinansieringsgraden är det mer än en femtedel av den totala finansieringen som skiljer sig mellan de två – vilket torde göra betydande skillnad för lärosätenas respektive handlingsfrihet i termer av intern fördelning av medel.

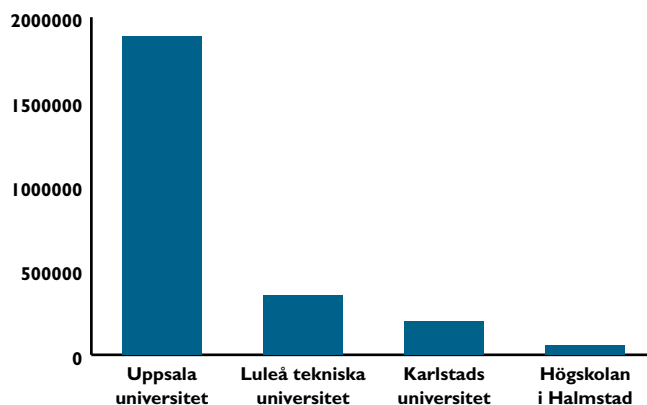
Även om Högskolan i Halmstad och Uppsala universitet ligger nära varandra i termer av externfinansieringsgrad innebär detta dock inte att de i övrigt har helt likartade förutsättningar i finansieringsstrukturen. De skiljer sig tämligen markant åt i termer av anslagens storlek – 54 procent av mycket är mer än 54 procent av litet. En illustration av storleksförhållandena mellan respektive lärosätes anslagsintäkter syns i figur 2.

Som synes har Uppsala universitet, bland de fyra lärosätena som här diskuteras, i särklass det största anslagsutrymmet i kronor räknat. Med intäkter från

Figur 1: Externfinansieringsgrad per lärosäte och år.³



Figur 2: Intäkter från ramanslag för forskning och utbildning på forskarnivå 2015 (tkr).⁵



ramanslaget på 1,9 miljarder kronor gentemot Högskolan i Halmstads knappa 56 miljoner kronor torde de ekonomiska möjligheterna att självständigt driva egna initiativ vara betydligt större vid Uppsala universitet.

Det bör poängteras att Uppsala universitet också är en markant större organisation, och därmed redan i utgångsläget har mer omfattande åtaganden att tillgodose i den interna fördelningen av forskningsmedel. Förhållandet att det krävs en viss kritisk massa av medel för att kunna tillhandahålla långsiktig

finansiering till större initiativ kvarstår dock, och en teoretisk satsning som skulle ta hela Högskolan i Halmstads anslagsintäkter i anspråk skulle enbart in-teckna knappt tre procent av ramanslaget vid Uppsala universitet.

Mot bakgrund av dessa övergripande förutsättningar rör nästa intressanta fråga hur lärosätena hanterar sina medel – hur väljer lärosätena att fördela det förhållandevis fria ekonomiska utrymme som de har i ramanslaget?

3. Fördelning av forskningens kostnader

Det finns många potentiella sätt att mäta lärosätenas interna fördelning av medel – dels i termer av indelningsskeden, och dels i termer av vad som skall representera själva tilldelningen i sig. Ett användbart sätt är att granska lärosätenas kostnader fördelade efter ämnesområden.⁶ Detta tillåter dels upprättandet av en överskådlig bild av lärosätenas forskningsverksamhet (och deras ekonomiska prioriteringar), och dels jämförelser med andra typer av verksamhetsmått som kan indelas ämnesvis.

Kostnader kan i sin tur även indelas i två grupper i den offentliga statistiken – driftkostnader och investeringsutgifter.⁷ Investeringsutgifterna utgörs av exempelvis byggnation och inköp av inventarier, och är därmed på sitt sätt intressanta för att belysa sådana faktorer som merkostnader som är sammanhängande med utrustnings- och lokalkrav för ett visst ämnesområde. Men de utgör samtidigt en relativt marginell del av de totala utgifterna för forskning och utveckling. Storleksförhållandet mellan driftkostnaderna och investeringsutgifterna (inklusive alla finansieringskällor) illustreras av figur 3 nedan.

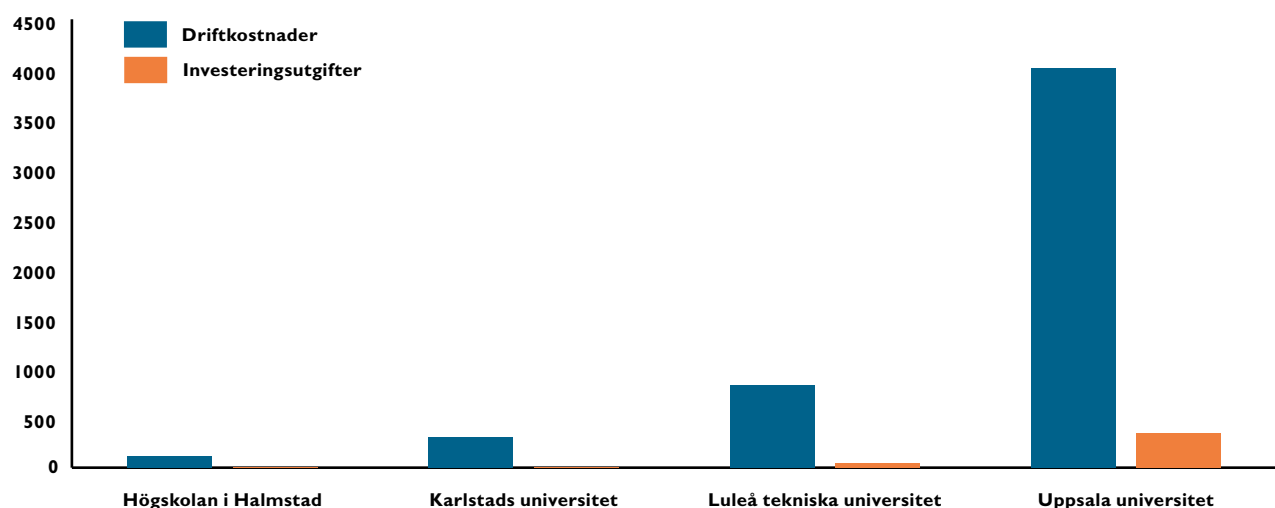
Driftkostnaderna är således den mer intressanta variabeln i sammanhanget, eftersom det dels är där själva

verksamheten bedrivs, och dels är där merparten av medlen spenderas (och det är därför driftkostnaderna som härnäst utgör fokus för analysen). Vid en närmare granskning av driftkostnaderna för ramanslaget erhålls således en bild enligt tabell 1 nedan.

Här syns lärosätenas respektive ämnesmässiga prioriteringar förhållandevis tydligt – inte minst i fallet Luleå tekniska universitet, där så mycket som 70 procent av ramanslagets kostnader kan hänföras till teknikområdet. Skillnaden i mängden anslagsmedel mellan lärosäten gör sig också här påmind i kontrasten mellan Högskolan i Halmstad och Uppsala universitet. I det förstnämnda fallet är den ursprungliga summan så pass låg att rörelser av enstaka miljoner mellan ämnesområdena får förhållandevis markanta effekter för den procentuella fördelningen. Tydligt är dock att man vid Högskolan i Halmstad i första hand har valt att förlägga ramanslaget till naturvetenskaplig och samhällsvetenskaplig forskning – ett förhållande som också motsvaras vid Karlstads universitet, om än i omvänd ordning.

Det bör här poängteras att betydelsen av fördelningen i tabellen ovan till sin natur är något svårtolkad, beroende på framför allt två faktorer. Dels kan

Figur 3: Driftkostnader och investeringsutgifter vid lärosätena 2015 (mnkr).⁸



Tabell 1: Driftkostnader för ramanslaget per lärosäte och ämnesområde 2015 (mnkr).⁹

Ämnesområde	Högskolan i Halmstad		Karlstads universitet		Luleå tekniska universitet		Uppsala universitet	
Humaniora och konst	2	4 %	19	10 %	7	2 %	272	16 %
Medicin och hälsovetenskap	7	14 %	9	5 %	13	4 %	415	25 %
Naturvetenskap	25	49 %	59	32 %	39	13 %	593	35 %
Samhällsvetenskap	16	31 %	78	42 %	35	11 %	282	17 %
Teknik	1	2 %	21	11 %	215	70 %	111	7 %
Totalt	51		186		309		1 673	

Tabell 2: Kostnader för ramanslaget relativt övrig finansiering per lärosäte och ämnesområde 2015 (mnkr).¹⁰

Ämnesområde	Högskolan i Halmstad		Karlstads universitet		Luleå tekniska universitet		Uppsala universitet	
	Ramanslag	Övrig finansiering	Ramanslag	Övrig finansiering	Ramanslag	Övrig finansiering	Ramanslag	Övrig finansiering
Humaniora och konst	2	0	19	6	7	2	272	179
Medicin och hälsovetenskap	7	7	9	8	13	5	415	1019
Naturvetenskap	25	41	59	37	39	48	593	787
Samhällsvetenskap	16	6	78	51	35	44	282	208
Teknik	1	3	21	8	215	406	111	134
Totalt	108		296		814		4 000	

en skev fördelning mellan områdena förekomma även i en balanserad verksamhet helt enkelt beroende på att avgränsningen för de statistiska kategorierna har olika snävhet, och dels skiljer sig också kostnaderna för att bedriva forskning åt mellan olika ämnesområden. Det är alltså inte självklart att en verksamhet med 20 procent av kostnaderna inom var och en av de fem ovanstående kategorierna skulle vara helt balanserad mellan ämnesområdena.

Verkligt intressant blir därmed statistiken först när den kombineras med en jämförelsepunkt, och för att få inblick i hur ramanslagskostnaderna står sig gentemot områdenas allmänna kostnadskrav kan man ställa dem i relation till den övriga finansieringen, i enlighet med tabell 2.

Vi ser här att förhållandet mellan ramanslaget och övrig finansiering skiljer sig något åt mellan både lärosäten och ämnesområden. De två lärosäten som i *Fyra lärosäten, fyra sorters roller?* bedömdes ha en

bredare verksamhetsprofil – Karlstads universitet och Uppsala universitet – är också de två där förhållandet mellan ramanslag och övrig finansiering är jämnast mellan ämnesområden, med standardavvikelser på 8 respektive 11 procentenheter för andelen ramanslag gentemot 17 för Luleå tekniska universitet och 27 för Högskolan i Halmstad.

Det bör åter poängteras att kvantitativa jämförelser av små summor blir tämligen trubbiga instrument – inte minst illustreras detta av humaniora och konst vid Högskolan i Halmstad, där 100 procent av den totala finansieringen på två miljoner kronor återfinns hos ramanslaget.

Andelen övrig finansiering förefaller dock vid Luleå tekniska universitet och Högskolan i Halmstad också vara störst inom de områden där de huvudsakliga profilområdena återfinns. Ett område som i övrigt sticker ut i detta avseende – speciellt i relation till övriga lärosäten – är medicin och hälsovetenskap vid Uppsala

universitet, men detta är också sammankopplat med exempelvis de 179 miljoner kronorna som lärosätet erhåller i så kallade ALF-medel, som är avsedda att finansiera lärosätets kliniska utbildning och forskning vid landstinget.

Noterbart är även att humaniora och konst bland de fyra lärosätena konsekvent finansieras huvudsakligen av ramanslaget – även om andelen övrig finansiering är något högre vid Uppsala universitet än vid de övriga. Detta hänger delvis samman med ett bristande intresse från företagssektorn att finansiera humanistisk forskning och konstnärligt utvecklingsarbete – endast 22 miljoner kronor av de 1,4 miljarder i kostnader som finansieras av svenska företag är hänförliga till humaniora och konst. Ett likartat förhållande syns även hos mer dedikerade forskningsfinansiärer – inte minst vad gäller EU, där 19 miljoner kronor av drygt 1,4 miljarder hamnar hos humaniora och konst, och de svenska forskningsråden, där motsvarande förhållande är 249 miljoner kronor av 5,5 miljarder. Humanistisk forskning och konstnärligt utvecklingsarbete bekostas huvudsakligen av ramanslaget, såväl bland de fyra lärosäten som här utgör fokus som inom sektorn som helhet. Humaniora och konst är det enda av ämnesområdena som på sektorsnivå finansieras till en majoritet av ramanslag.¹¹

Kanske det mest intressanta mönstret är att det är de mindre ämnesområdena, mätt i totala kostnader, som tenderar att ha högre andelar finansiering via ramanslaget, även om det inte gäller konsekvent. Teknikområdet vid Högskolan i Halmstad är ett undantag, även om de totala driftkostnaderna där är så pass låga att det är svårt att dra några långtgående slutsatser utifrån deras fördelning. Sammantaget utgör den övergripande bilden en indikation om att ramanslaget åtminstone delvis används som en basresurs för att försäkra forskningsmiljöernas fortlevnad även i avsaknad av övrig finansiering.

Intressant är även att ramanslaget, i kronor räknat, ser högre kostnader i miljöer där också större mängder övrig finansiering finns (och där behovet av en sådan basresurs som diskuteras ovan därmed är begränsat). Utöver rent storleksmässiga fördelningsgrunder för olika verksamheter finns här sannolikt två faktorer som spelar en särskild roll. Dels gäller det användning av ramanslaget för att skapa incitamentsstrukturer för anskaffande av externa medel och produktivitet – analogt med den så kallade kvalitetsbaserade delen av regeringens fördelning av ramanslaget bland lärosätena. Dels gäller det lärosätenas samfinansiering, där vissa typer av externa finansiärer inte erbjuder full kostnadstäckning i de medel de beviljar, vilket medför ett behov hos lärosätena att in-teckna delar av ramanslaget för att kunna ta emot vissa tilldelningar av externa medel. Denna uppbundna andel går inte att utläsa generellt för lärosätena ur tillgänglig statistik, men Karlstads universitet anger exempelvis i årsredovisningen för 2015 att den på lärosätetsnivå uppgår till 17 procent av anslagsmedlen.¹² I motsvarande årsredovisning för Luleå tekniska universitet anger man ingen specifik andel, men anmärker att den är tillräckligt betydande för att medföra en begränsning för ytterligare tillväxt.¹³ Här syns därmed en andra roll för ramanslaget – nämligen att utgöra en ytterligare förstärkning till redan resursstarka områden.

Även om medel för grundutbildning respektive forskning och forskarutbildning skall vara åtskilda, är dock inte verksamheterna i sig nödvändigtvis skilda på samma sätt. Exempelvis är en viktig uppgift för forskningsverksamheten att säkra forskningsanknytning för grundutbildningen. En annan intressant jämförelsepunkt, som inte kan utläsas av att enbart granska kostnader för forskning och utveckling, är således förhållandet mellan forskningsmedlen och studentvolymerna.

4. Forskning och grundutbildning

Jämförelser mellan lärosätens forsknings- och grundutbildningsverksamhet är svåra att åstadkomma med fullständig träffsäkerhet, eftersom de hanteras inom ramen för olika typer av klassificeringssystem. I relation till den ämnesklassificering som hittills har varit utgångspunkt för analysen av forskningsfinansieringen finns två primära begränsningar med den offentliga statistiken för grundutbildningsvolymerna. Det finns därför ett behov av att närmare klargöra dessa för att möjliggöra rättvisande tolkningar av jämförelserna.

Den första av begränsningarna är att det visserligen finns en ämnesklassificering även för grundutbildningen, men att klassificeringen sker till andra kategorier och utifrån andra grunder.¹⁴ Den är därmed inte rakt av jämförbar i utgångsläget – exempelvis grupperas *medie- och kommunikationsvetenskap* under *humaniora och teologi* för grundutbildningen, och under samhällsvetenskap för forskningen. Emellertid kan viss jämförbarhet erhållas genom en översättning mellan klassificeringssystemen, där ämnesområden sammankopplas med likartade sådana inom det andra systemet. En sådan översättning illustreras i tabell 3 nedan.

De ingående beståndsdelarna av varje ämnesområde är inte alltid fullt jämförbara, såsom exemplet ovan med medie- och kommunikationsvetenskap illustrerar. Men samstämmigheten systemen emellan omfattar en klar majoritet av de olika ämnena. Ett kvarstående problem är även att klassificeringen i res-

pektive system sker utifrån olika grunder. Vad som bedöms vara just medie- och kommunikationsvetenskap i det ena fallet bedöms inte självklart vara detta i det andra. Jämförelsen bör därför tolkas med viss försiktighet. Den kan tillhandahålla en indikation om hur forskningsmedlens fördelning förhåller sig gentemot storleken på grundutbildningsområdena, men illustrerar inte någon fullständig relation.

Den andra begränsningen i tillgänglig statistik består av att statistikkällornas tidsperioder inte är i fullständig överensstämmelse – kostnaderna redovisas per kalenderår, medan de ämnesfördelade studentvolymerna redovisas per läsår. Jämförelsepunkten för ett visst kalenderår blir då lämpligast det läsår som innehåller motsvarande hösttermin, eftersom höstterminerna utgör startpunkten för de flesta utbildningsprogram. Kalenderåret 2015 jämförs således mot läsåret 2015/16. Eftersom den totala kostnadsfördelningen respektive studentvolymen i allmänhet är förhållandevis stabil från ett enskilt år till ett annat torde detta inte innebära några alltför betydande snedvridningar för jämförelserna, men det utgör ändå ytterligare ett skäl att tolka statistiken med försiktighet.

Vid första anblick framträder inget särdeles tydligt mönster av fördelningen mellan helårsstudenter och ramanslag vare sig inom eller mellan lärosätena. Vid Högskolan i Halmstad och Uppsala universitet är det största ämnesområdet inom grundutbildningen ett annat än det ämnesområde som erhåller störst andel

Tabell 3: Översättning mellan ämnesklassificeringssystem i forskning och grundutbildning.

Ämnesområde (grundutbildning)	Ämnesområde (forskning)
Humaniora och teologi	Humaniora och konst
Juridik och samhällsvetenskap	Samhällsvetenskap
Konstnärligt område	Humaniora och konst
Medicin och odontologi	Medicin och hälsovetenskap
Naturvetenskap	Naturvetenskap
Okänt (utlandsstudier)	Utesluts
Teknik	Teknik
Vård och omsorg	Medicin och hälsovetenskap
Övrigt område	Samhällsvetenskap

Tabell 4: Fördelning av helårsstudenter (läsår 2015/16) och ramanslag för forskning och forskarutbildning (2015) per lärosäte och ämnesområde.¹⁵

Lärosäte	Ämnesområde	Helårsstudenter	Ramanslag	Andel helårsstudenter	Andel ramanslag
Högskolan i Halmstad	Humaniora och konst	672	2	13 %	4 %
	Medicin och hälsovetenskap	584	7	12 %	14 %
	Naturvetenskap	407	25	8 %	49 %
	Samhällsvetenskap	2 353	16	47 %	31 %
	Teknik	980	1	20 %	2 %
Karlstads universitet	Humaniora och konst	1 057	19	13 %	10 %
	Medicin och hälsovetenskap	769	9	9 %	5 %
	Naturvetenskap	633	59	8 %	32 %
	Samhällsvetenskap	4 981	78	61 %	42 %
	Teknik	777	21	9 %	11 %
Luleå tekniska universitet	Humaniora och konst	1 028	7	14 %	2 %
	Medicin och hälsovetenskap	915	13	12 %	4 %
	Naturvetenskap	905	39	12 %	13 %
	Samhällsvetenskap	2 271	35	30 %	11 %
	Teknik	2 393	215	32 %	70 %
Uppsala universitet	Humaniora och konst	4 942	272	21 %	16 %
	Medicin och hälsovetenskap	2 890	415	12 %	25 %
	Naturvetenskap	3 958	593	17 %	35 %
	Samhällsvetenskap	9 352	282	40 %	17 %
	Teknik	2 229	111	10 %	7 %

av ramanslaget för forskning och forskarutbildning. Vid Karlstads universitet och Luleå tekniska universitet råder det motsatta förhållandet, men skillnaderna i respektive betoning på det största området är tämligen markanta. Medan teknikområdet bara med smal marginal är störst vid Luleå tekniska universitet tillfaller merparten av ramanslaget denna kategori. Det är här också viktigt att komma ihåg att indelningsgrunderna för forskning och grundutbildning är olika, och delar av den utbildningsverksamhet som bedrivs inom tekniska miljöer utgörs av kurser med innehåll som motiverar klassificering inom andra områden. Den kanske främsta slutsatsen är således att ett entydigt mönster lyser med sin frånvaro.

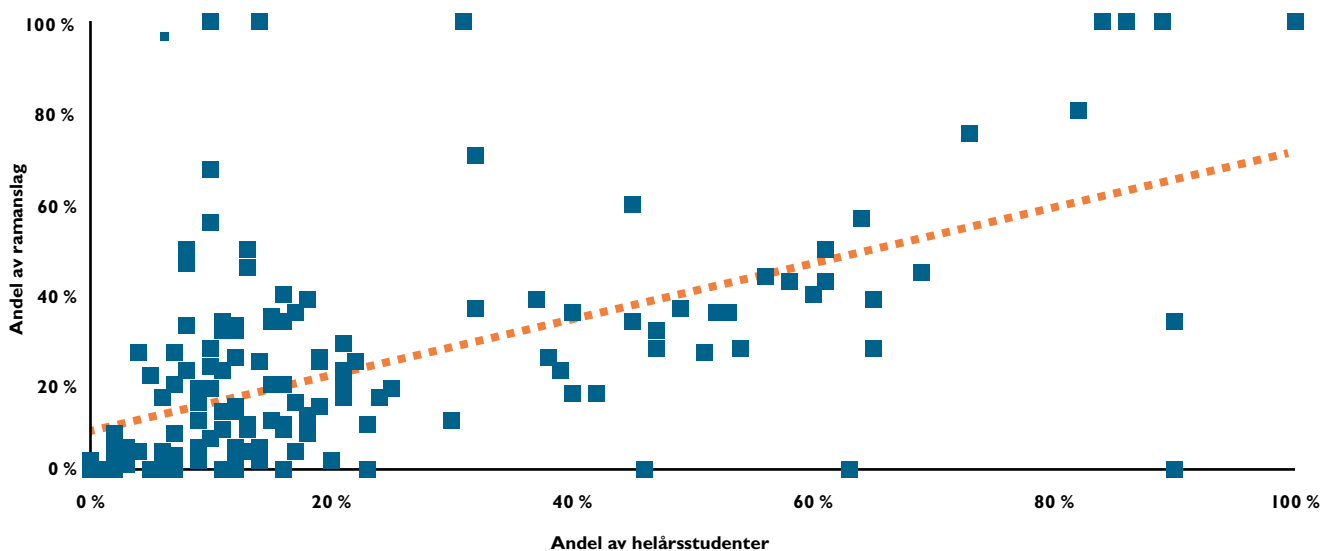
Det innebär inte att studentvolymen är helt frikopplad från kostnaderna inom ramanslaget – en korrelationsanalys mellan andelsfördelningen för de två ger ett värde på 0,39 enligt Pearsons r. Det finns därmed en tendens till att större utbildningsmiljöer också har en större andel av ramanslaget. Om man utvidgar denna analys till att omfatta alla lärosäten som erhåller ramanslag för forskning och forskarutbildning

från statsbudgeten förstärks denna bild – vilket illustreras av regressionslinjen i figur 4.

Figuren visar framför allt två saker: dels att den tendens som finns hos de fyra lärosäten som här utgör fokus också finns hos övriga lärosäten och dels att mönstret i första hand är gällande för sådana ämnesområden som har större grundutbildningsvolym. Det finns ett relativt stort antal exempel på områden som har en stor andel av lärosätets kostnader inom ramanslaget, men en låg andel av lärosätets studentvolym. Det finns desto färre exempel på områden som har en stor andel av lärosätets studentvolym, men en låg andel av ramanslaget.

Det rör sig inte om ett perfekt samband, eller ens nära det. Det är därför värt att komma ihåg analysens begränsningar i termer av skiljaktiga klassificeringar – och att konverteringen från konkreta volymer till andelar av verksamheten medför att lärosätena får lika vikt oavsett deras respektive storlek. Det innebär exempelvis att gymnastik- och idrottshögskolan placerar sig i de övre vänstra samt nedre högra hörnen av diagrammet, eftersom deras studentvolym till 90 pro-

Figur 4: Förhållandet mellan ämnesområdets tilldelning av ramanslag (2015) och studentvolymen (läsåret 2015/16).¹⁶



cent placeras under samhällsvetenskap på grund av att idrottsvetenskap sorteras under det samhällsvetenskapligt tunga *övriga området* i grundutbildningens ämnesklassificering, medan forskningsverksamheten i samma ämne till 100 procent placeras under medicin och hälsovetenskap. Det centrala i sammanhanget är att hålla ögonen på det övergripande mönstret och själva förekomsten av detta.

Det mönster som uppvisas, både i viss mån vid de fyra fokuserade lärosätena och inom sektorn som helhet, tyder på en eller båda av två saker. Antingen att ramanslaget i viss mån fördelas utifrån storleksindikatorer, eller att lärosätena i viss mån fokuserar resurser inom både grundutbildning och forskning till

gemensamma profilområden i vid mening. Denna vid mening består då av att sådana profilområden inte nödvändigtvis behöver vara identifierade som sådana, utan snarare att lärosätet investerar i sina livskraftiga miljöer – vilket bortom en viss kritisk massa om inte annat skapar en sorts automatisk profil genom att huvuddelen av verksamheten bedrivs inom området.

För att få en inblick i hur systemen för fördelning av ramanslaget för forskning och forskarutbildning är beskaffade och för att avgöra vilka mekanismer som ligger till grund för det utfall som illustreras ovan, blir det därmed intressant att närmare granska lärosätenas interna fördelningsmodeller.

5. Interna fördelningsmodeller

Lärosätenas interna fördelningsmodeller, i termer av de principer enligt vilka ramanslaget för forskning och forskarutbildning fördelas till olika delar av verksamheten, är i grunden oreglerade. Lärosätet erhåller ett samlat belopp i ramanslag som det sedan efter eget gottfinnande (med undantag från begränsade delar av anslaget vid vissa lärosäten, där regeringen kopplat villkor till särskilda satsningar) får fördela och förbruka internt, så länge användningen faller inom ramen för forskning och forskarutbildning.

Det finns av naturliga skäl en uppsjö av olika modeller bland lärosätena, och i många fall även inom det enskilda lärosätet, eftersom en modell tillämpas vid fördelning från den centrala nivån till fakulteter eller motsvarande, och andra modeller sedan tillämpas vid vidare fördelning från detta steg. Vid större lärosäten med många olika fakulteter, och där den

centrala styrningen av anslagsfördelningen är begränsad, är det därmed svårt att bilda en fullständig överblick över hur fördelningen sker från högsta till lägsta nivå i den organisatoriska hierarkin. För att spåra lärosätets strategiska utgångspunkter i anslagsfördelningen är de lärosätesövergripande fördelningsprinciperna mest intressanta, eftersom det dels är dessa som anger förutsättningarna för efterföljande fördelningssteg, och dels också utgör det primära uttrycket för den centrala ledningens strategiska utgångspunkter gällande ramanslagets användning. En översiktlig genomgång av hur dessa principer är utformade vid de fyra utvalda lärosätena kan därmed ge en inblick i hur ramanslagets roll är tänkt att se ut i den samlade finansieringen, som kan jämföras med den inblick i det praktiska utfallet vid ämnesnivån som erhållits i tidigare kapitel.

HÖGSKOLAN I HALMSTAD

Vid Högskolan i Halmstad avsätts 30 procent av ramanslaget för forskning och forskarutbildning till rektors strategiska satsningar.¹⁷ För resterande del av anslaget finns två övergripande delar: dels en prestationsbaserad fördelning och dels en avsättning till miljöer som bedriver forskarutbildning.¹⁸ Den sistnämnda är förhållandevis rättfram, och omfattar 10 procent av det fördelningsbara utrymmet. 10 procent av dessa medel avsätts i sin tur för högskoleövergripande kurser och aktiviteter inom forskarutbildningen. Resterande 90 procent av forskarutbildningsresursen fördelas med en tredjedel vardera till de tre miljöer som bedriver forskarutbildning. Avsedd användning av dessa medel är exempelvis för kostnader för studierektorer, kurser, kursutveckling och resor för forskarstudenter.¹⁹

Den prestationsbaserade fördelningsmodellen är explicit utformad för att uppnå två mål: dels att publiceringarna ökar i antal och kvalitet, dels att externa medel ökar så att forskningsvolymen kan öka.²⁰ Dessa två mål kan också ses som två sidor av samma övergripande syfte: dels eftersom en ökad forskningsvolym rimligen också genererar ett ökat antal publiceringar, dels eftersom de i stort sett är gemensamma med de indikatorer som regeringen använder vid fördelning

av den så kallade kvalitetsbaserade komponenten av ramanslaget.²¹ Ökade volymer av publikationer och externa medel leder därmed också till ett ökat ramanslag.

Lärosätets fördelningsmodell föreskriver, i enlighet med dessa mål, en uppdelning av ramanslaget i fyra grupper enligt tabell 5.1, där fördelningen sker direkt från en lärosätesövergripande nämnd till de enskilda forskningsmiljöerna.

Nära en tredjedel av medlen fördelas alltså i form av en bastilldelning, som mer specifikt utgår från respektive miljöns tidigare totala tilldelning under de

Tabell 5: Fördelningsmodell för prestationsbaserad forskningsresurs vid Högskolan i Halmstad.²²

Fördelningsgrund	Andel av utrymmet
Bastilldelning	30 %
Publiceringspoäng	21 %
Tidskriftsartiklar	14 %
Externa medel	35 %



Figur 5: Fördelning av ramanslagskostnader per ämnesområde och ämnesgrupp vid Högskolan i Halmstad 2015.²⁴

senaste fem åren. Den är därmed i huvudsak bunden av miljöns historiska vikt i fördelningen, men innehåller också en prestationsbaserad komponent i och med att det gäller just den totala fördelningen snarare än den tidigare bastilldelningen.

Fördelningen utifrån publiceringspoäng består av en process där lärosätet tilldelar poäng i enlighet med den norska modellen till referegranskade artiklar och konferensbidrag samt bokkapitel och monografier som finns registrerade i publikationsdatabasen Diva.²³ Grundprincipen för denna komponent är därmed en typ av intern konkurrens, där miljöerna tilldelas medel utifrån hur väl de hävdar sig gentemot övriga miljöers prestationer.

Ungefär en sjundedel av anslaget fördelas utifrån en likartad, men hårdare avgränsad, modell där tilldelningen utgår från antalet publikationer i referee-

granskade tidskrifter under året. Här sker dock tilldelningen utifrån en beräknad ersättningsnivå per publikation som utgår från ett lärosätess övergripande mål om publikationsvolym. Ersättningen till forskningsmiljöerna utgår också vid årets slut efter en avräkning mot Diva.

Resterande dryga tredjedel av anslaget fördelas med bas i miljöns andel av lärosätets summa av externa medel under de senaste fem kalenderåren. Här återkommer därmed det interna konkurrensförhållande som också syns i fördelningen utifrån publiceringspoäng. Här tillkommer därutöver att miljöer med stora volymer av externa medel också erhåller större andelar av ramanslaget. Denna komponent styr därmed i riktning mot utökad koncentration av medel vid större miljöer.

I det samlade fördelningssystemet vid Högskolan

i Halmstad kan således två typer av styrande inslag identifieras. Den ena typen rör specifik avsättning av medel till utveckling av forskarutbildningen, och kan därmed sägas utgöra en satsning på en allmän typ av verksamhet som lärosätet bedömer som strategiskt betydelsefull. Eftersom forskarutbildning vid lärosätet bara bedrivs inom ett relativt avgränsat fält av ämnen utgör detta också per automatik en satsning på vissa typer av ämnesmiljöer, men den strategiska komponenten i detta ligger längre tillbaka i processen – nämligen vid ansökan om examensrätt för berörda ämnen.

Den andra typen av styrande inslag rör koncentration av medel vid produktiva miljöer – ramanslaget används i första hand för att stärka miljöer som presterar antingen i termer av produktivitet (publikationer) eller attraktivitet (externa medel). Fördelnings-

modellen är matematisk, och innehåller i övrigt få element av kvalitativa bedömningar bortom avgörandet av vilka principer som skall gälla för beräkningarna. Den ämnesmässiga fördelningen påverkas därmed i första hand såtillvida att framgångsrika ämnen också får extra tillskott av medel i fördelningsprocessen. Det övergripande resultatet av modellen illustreras i figur 5.

Noterbart är att anslagsfördelningen även vid ämnesgruppsnivån är tämligen ojämn, med exempelvis data- och informationsvetenskap erhållande cirka två femtedelar av det totala ramanslaget, och fyra femtedelar av den del som går till naturvetenskap. Störst vikt tycks finnas vid ämnen som är närmast relaterade till de tre områden (informationsteknologi, innovationsvetenskap samt hälsa och livsstil) som bedriver forskarutbildning.

KARLSTADS UNIVERSITET

Fördelningsmodellen vid Karlstads universitet består av två övergripande komponenter – en del som ska finansiera riktade satsningar till specifika verksamheter och uppdrag, och en som ska utgöra basfinansiering för fakulteternas mer allmänna forskningsverksamhet.²⁵

Den del som finansierar riktade satsningar är i sin tur uppdelad i tre typer av resurser – en strategisk resurs, en lärarutbildningsanknuten resurs och en resurs för excellens och starka grupper. Den strategiska resursen används för strategiska rekryteringar, överbrygning av verksamhet vid in- och utfasning av externa projekt samt samfinansiering av större externfinansierade projekt. Den lärarutbildningsanknutna resursen avsätts för att genom didaktisk forskning säkra forskningsanknytningen i lärarutbildningen, och resursen för excellens och starka grupper är knuten till en intern utlysningssprocess där forskargrupper årligen kan ansöka om att erhålla extra medel för att ytterligare stärka eller profilera ett redan starkt forskningsområde.²⁶

I dessa tre typer av riktade medel finns därmed också tre typer av styrningsinriktningar. I fallet med den strategiska resursen används den för att stärka specifika verksamheter när särskilda behov uppstår – genom att tillföra saknad kompetens, genom att säkra miljöers fortlevnad i svackor mellan externfinansierade perioder eller genom att garantera miljöers förmåga att bedriva stora projekt när finansören inte erbjuder full kostnadstäckning.

Resursen för excellens och starka grupper är svår att placera, eftersom den lämnas tämligen öppen – modellbeskrivningen anger bara att kriterier och villkor fastställs av rektor.²⁷ Det innebär att den

strategiska betydelsen av och inriktningen hos varje utlysning blir något av en öppen fråga beroende på vilka kriterier som har fastställts, även om kriterierna hittills har varit stabila. Eftersom resursen är särskilt avsatt för grupper som kan bedömas som starka eller excellenta innebär det obeaktat inriktningen också en excellenssatsning av mer konventionell typ – och dessa tenderar att ansamla medel hos resursstarka grupperingar, om inte annat för att excellenta forskare också tenderar att bli resursstarka. En granskning av de nuvarande kriterierna visar också att flera av dem består av just olika typer av volym- och resursindikatorer, såsom antal deltagare och externfinansieringsgrad.²⁸

Vad gäller den lärarutbildningsanknutna resursen är denna intressant i sammanhanget, eftersom den inom systemet utgör en permanent riktad satsning specifikt mot lärarutbildningsområdet, och även med det uttalade syftet att säkra forskningsanknytningen i grundutbildningen. Här finns alltså en del av lärosätets strategiska och profilmässiga ambitioner för ramanslaget inbyggt i systemets grundvalar.

Den del av anslaget som avsätts för basfinansiering fördelas utifrån två komponenter – först en avsättning för kostnader för infrastruktur i termer av anslagsfinansierade avskrivningskostnader och 95 procent av internhyran för speciallokaler, och sedan en fördelning av det kvarvarande utrymmet utifrån antalet forskarutbildade i personalstyrkan med en anställning omfattande minst 30 procent av heltid. Den första av komponenterna fungerar här som utjämningsfaktor för skiljaktiga kostnader mellan olika forskningsområden, och den andra tar ett förhållandevis tydligt sikte på anslaget roll som fördelad basresurs. Avgräns-



Figur 6: Fördelning av ramanslagskostnader per ämnesområde och ämnesgrupp vid Karlstads universitet 2015.³⁰

ningen i termer av vetenskaplig kompetens respektive anställningsomfattning medför dock även att bara en viss typ av miljöstorlek tas med i beräkningen, och fungerar därmed som ett incitament för kompetensförstärkning.

Basfinansieringen fördelas till fakultetsnivån, som sedan efter eget gottfinnande hanterar vidare fördelning till underliggande nivåer. Det innebär att principerna för fördelningen inte går att spåra ända ned till den praktiska verksamheten utifrån den centrala fördelningsmodellen. Lärosätets två fakulteter har också valt tämligen olika fördelningsmodeller, vilket medför att ämnen som primärt återfinns inom vardera fakultetsområdet har olika förutsättningar. Vid fakulteten för hälsa, natur- och teknikvetenskap fördelas 57 procent av anslaget vidare som en basresurs, medan motsvarande andel för fakulteten för

humaniora och samhällsvetenskap är 15 procent.²⁹ Resultatet av den sammantagna fördelningen illustreras av figur 6.

Fördelningen mellan olika ämnesgrupper förefaller förhållandevis jämn vid lärosätet, inte minst inom det samhällsvetenskapliga området. Två undantag inom detta är dels ekonomi och näringsliv och dels utbildningsvetenskap – det sistnämnda kan sannolikt delvis hänföras till den särskilt avsatta lärarutbildningsanknutna resursen, medan det förstnämnda kan kopplas till det centrum för tjänsteforskning som i hög utsträckning är hänförbart till ämnesområdet, och som har tagit del av excellensresursen. Sådana excellensmedel har också tilldelats en forskargrupp i datavetenskap vid lärosätet, vilket kan förklara den förhållandevis stora fördelningen till datateknik inom det naturvetenskapliga området.³¹

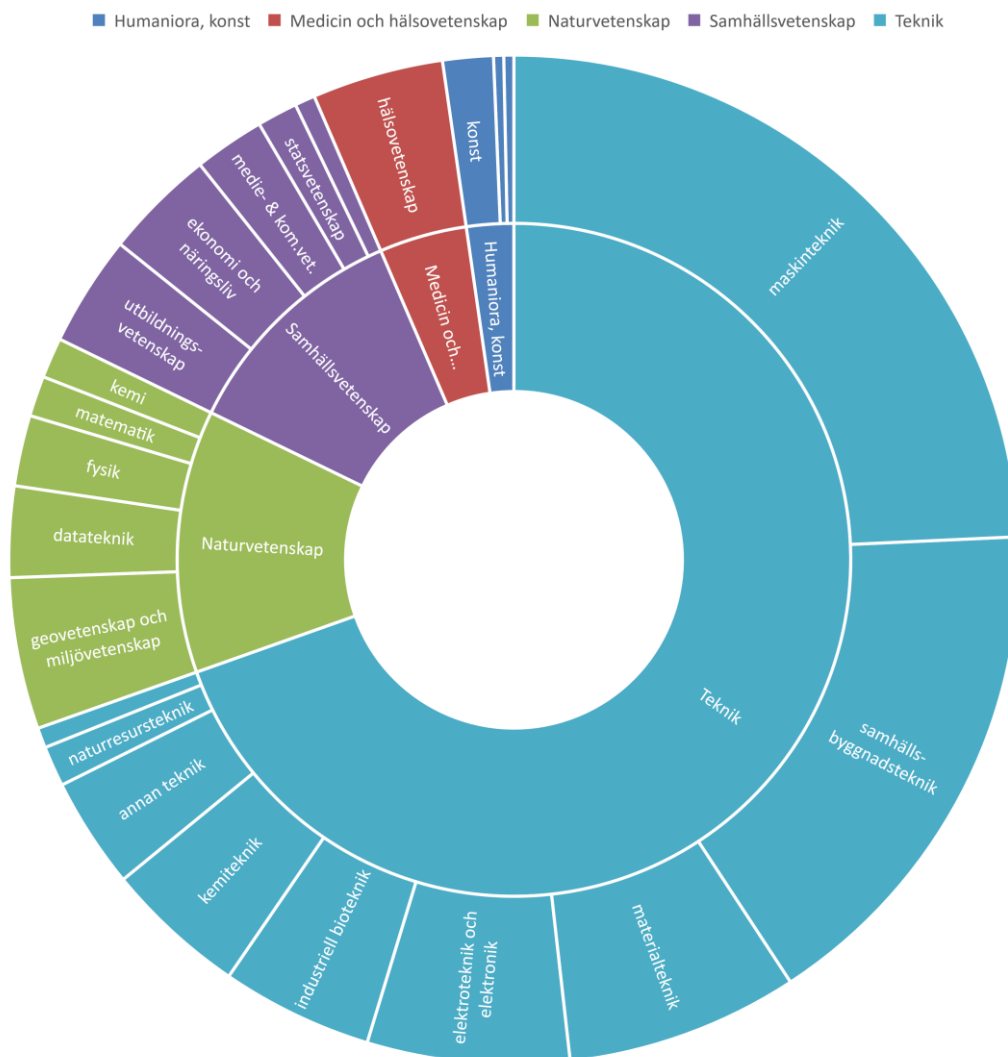
LULEÅ TEKNISKA UNIVERSITET

Fördelningsmodellen vid Luleå tekniska universitet har fram tills juni 2016 varit indelad i fyra komponenter, med det övergripande syftet att stimulera kvaliteten i forskningsverksamheten.³² De fyra komponenterna, och förhållandet mellan dem, illustreras av tabell 6.

En intressant aspekt av fördelningen är att de tre riktade eller prestationsbaserade fördelningsgrunderna har fastställda miniminivåer av anslagsutrymmet, medan basresursen består av det odefinierade kvarvarande utrymmet. Syftet anges vara att möjliggöra anpassningar utifrån förändrade finansiella förutsätt-

Tabell 6: Fördelningsmodell för ramanslaget för forskning och forskarutbildning vid Luleå tekniska universitet.³³

Fördelningsgrund	Andel av utrymmet
Volym	Minst 70 %
Bas	Odefinierat
Strategiska områden	Minst 12 %
Regeringens strategiska forskningsområden	Minst 10 %



Figur 7: Fördelning av ramanslagskostnader per ämnesområde och ämnesgrupp vid Luleå tekniska universitet 2015.³⁵

ningar i anslagsutvecklingen respektive expansion av externa medel. Med de miniminivåer som finns fastställda uppstår även förhållandet att basresursen som mest kan uppta åtta procent av utrymmet, och ohämat kan sjunka under denna nivå beroende på krav relaterade till de övriga fördelningsgrunderna.

Det bör dock poängteras att den fördelningsgrund som upptar störst utrymme, volym, också i vissa avseenden antar samma karaktär som basresursen ibland gör i övriga fördelningssystem, där en komponent exempelvis består av en grundtilldelning per forskningsämne och ytterligare ett tillägg per professor. Övriga volymindikatorer inkluderar ytterligare medel för varje doktorsexamen (med ännu ett tillägg för varje examinerad forskarstudent med extern anställning), för varje publikation (med ett ytterligare tillägg för varje artikel som hamnar i Web of Science eller den högre rankningen i de danska eller norska listorna) och för varje patent. Därutöver matchas fem procent av alla externa bidrag med anslagsmedel. Det samlade intrycket av fördelningsgrunden är därmed att den i viss mån utgör en typ av storleksrelaterad basfinansiering, men att de olika typerna av storleksmått också medför att den fungerar som en incitamentsstruktur för att i första hand stärka näringslivsriktad verksamhet och möta regeringens kvalitetsindikatorer. Det

sistnämnda uttrycks också explicit för två av indikatorerna.³⁴

Vad gäller de strategiska områdena definieras de inte närmare av modellbeskrivningen, och det är därför svårt att härleda ett mer konkret innehåll i fördelningsgrunden. Tilldelningen till de strategiska forskningsområdena utgör dock ett direkt gensvar på regeringens fördelningspolitik (delvis beroende på att den relaterade delen av lärosätets ramanslag har villkorats för detta syfte i regleringsbrevet), som tillsammans med volymindikatorerna ger ett intryck av en intern fördelningsmodell som i första hand tycks inriktad mot att skapa förutsättningar för finansiell tillväxt. Resultatet av fördelningsmodellen illustreras av figur 5.3 nedan.

Lärosätets fördelning av ramanslag är starkt dominerad av teknikområdet som står för en klar majoritet av ramanslagets driftkostnader. Frånsett maskinteknik och samhällsbyggnadsteknik är fördelningen påfallande jämn inom ämnesområdena. Detta kan vara en tänkbar följd av att merparten av anslaget fördelas utifrån volymindikatorer, medan övriga delar riktas tämligen starkt i en gemensam och bestämd riktning, vilket då kan generera en situation där ett fåtal stora områden sticker ut i en annars mer eller mindre uniform fördelning.

UPPSALA UNIVERSITET

Fördelningsmodellen vid Uppsala universitet har två övergripande komponenter. Den ena komponenten utgörs av en basresurs som omfattar 90 procent av ramanslaget, och som fördelas till områdesnämnder och vissa centrala avsättningar utifrån tidigare års fördelning. Syftet med denna komponent anges vara att tillhandahålla stabilitet och långsiktighet, och i linje med detta upprätthåller den historiska storleksförhållanden. Den andra komponenten utgörs av en kvalitetsbaserad resurs omfattande resterande 10 procent av ramanslaget.³⁶

Konkret tar detta form av fem typer av resurstilldelningar: ett basanslag som på marginalen justeras utifrån den kvalitetsbaserade resursen, tilldelning till strategiska forskningsområden, medel avseende forskning på Campus Gotland, medel utifrån egna kvalitetsbedömningar samt centrala avsättningar.³⁷ Delar av denna fördelning är hänförlig till ramanslagets villkor i regleringsbrevet, där exempelvis medel för de strategiska forskningsområdena är särredovisade.³⁸

Givet att de flesta övriga typer av tilldelningar baseras antingen på historiska värden eller reglerade åtaganden blir kanske den kvalitetsbaserade resursen den mest intressanta komponenten av systemet, trots

dess relativt blygsamma storlek ur ett andelsmässigt perspektiv. Komponenterna av den kvalitetsbaserade resursen illustreras av tabell 7.

Gällande lärosätets egna kvalitetsbedömningar är dessa kopplade till centralt identifierade utvecklingsområden, och utgör i praktiken ett utrymme för riktade satsningar mot specifika verksamhetsmål. För 2017 omfattar dessa universitetsgemensam samfinansiering, meriteringstjänster, gästprofessorsprogram

Tabell 7: Fördelningsmodell för den kvalitetsbaserade resursen vid Uppsala universitet.³⁹

Fördelningsgrund	Andel av utrymmet
Externa medel	25 %
Publikationer och citeringar, norska modellen	25 %
Andel av Vetenskapsrådets beviljade projektmedel	25 %
Lärosätets egna kvalitetsbedömningar	25 %



Figur 8: Fördelning av ramanslagskostnader per ämnesområde och ämnesgrupp vid Uppsala universitet 2015.⁴¹

samt internationaliseringsåtgärder, och därtöver en kvarvarande andel som fördelas löpande under året efter beslut av rektor.⁴⁰

Den största andelen av lärosätets anslag, nämligen den komponent som fördelas utifrån historisk tilldelning, går inte att närmare härleda utifrån tillgängligt material – eftersom basen för fördelningen ligger längre tillbaka i tiden och sedan har fortsatt att reproduceras. Lärosätets anslagsfördelningsystem är ur detta perspektiv likartat det system som gäller för den nationella anslagsfördelningen, där huvuddelen av ramanslaget ligger fast mellan åren, men kompletteras med en kvalitetsbaserad om- och nyfördelning. De styrande aspekterna består, utöver incitamentsstrukturen som byggs in i kvalitetsindikatorerna, i huvudsak av riktade nedslag som i det enskilda fallet kan vara betydelsefullt, men som i ett övergripande

perspektiv upptar en relativt marginell del av det totala utrymmet. Eftersom det lärosätetsövergripande systemet endast gäller fördelning till den närmast underliggande organisatoriska nivån, som sedan hantear vidare fördelning, är det inte heller möjligt att med tillgängligt material härleda fördelningsprinciperna till ämnesnivån – och givet lärosätets storlek är det också på underliggande nivåer som merparten av de mer verksamhetsnära fördelningsbesluten fattas. Det samlade resultatet av fördelningsmodellerna kan dock illustreras av figur 8.

Lärosätet förefaller mer eller mindre balanserat i termer av ramanslagets fördelning mellan ämnesområden – såväl mellan ämnesområdena som mellan ingående ämnesgrupper. Undantaget på ämnesområdesnivån är teknik, som erhåller en markant mindre andel av ramanslaget än de övriga. Orsaken

till detta är svår att härleda, givet att medlen fördelas av en gemensam områdesnämnd för teknik och naturvetenskap, men ett tydligt mönster som kan utläsas från statistiken är att teknikområdet med få undantag har närmast obefintliga anslagskostnader. Det genomsnittliga kostnadsvärdet för ämnesgrupperna inom teknik uppgår under 2015 till drygt 10 miljoner kronor, medan motsvarande siffra för det naturveten-

skapliga området uppgår till knappt 85 miljoner kronor. Det är tänkbart att detta representerar en smalare verksamhet inom teknikområdet, men det kan också i viss mån röra sig om en klassificeringsfråga, där en del av denna verksamhet har hänförts till närliggande naturvetenskapliga områden.

6. Fördelingsstrategiska positioner vid lärosätena

Intrycket från lärosätenas respektive fördelningssystem är att ramanslaget för forskning och forskarutbildning, som kanske utgör den friaste formen av finansiering för lärosätena och som därmed också tillhandahåller det största handlingsutrymmet, endast i begränsad utsträckning används för aktiv strategisk styrning. Huvuddelen av anslaget fördelas vid alla fyra utvalda lärosäten som en typ av basresurs (om än med vissa prestationsbaserade element) vars främsta strategiska aspekt är de incitamentsstrukturer som byggs in i fördelningsgrunden – bestäms basresursens storlek utifrån infrastruktur, personalstyrka eller mer diffusa historiska grunder?

Denna typ av incitamentsstrukturer bör visserligen inte förringas – verksamhetens *utveckling* skiljer sig antagligen åt beroende på precis vilka variabler som väljs ut för att styra fördelningen, men systemen medför inget vidare utrymme för att medvetet styra verksamhetens *inriktning* i termer av dess profil. Fördelningsgrunderna är statiska och matematiska, och omfördelningar inom denna del av fördelningssystemen kräver en omdaning av modellerna.

Det finns goda skäl till att utforma systemen på detta sätt – framför allt behovet av långsiktighet och förutsägbarhet i den grundläggande ekonomin för att kunna bygga hållbara forskningsmiljöer. Detta gäller speciellt i avsaknad av sådan stabilitet i de övriga finansieringsströmmarna, men det medför också att det strategiska värdet av forskningsanslaget dämpas. Anslaget används i första hand för att åstadkomma trygghet och stadga i verksamheten, inte för att markera eller främja en viss profil i verksamheten.

Den mer strategiska, profilerande rollen erhålls istället av de externa medlen – som i kontrast till anslagsutrymmet är öronmärkta och ofta kortsiktiga. Anslagsfördelningssystemen vid samtliga fyra lärosäten anknyter också i någon utsträckning till externfinansiering (med ett möjligt undantag för Karlstads universitet, där det endast utgör ett av kriterierna för de starka och excellenta grupperna) – externa medel ses per definition som något positivt för lärosätets strategiska ställning, oavsett vilka typer av medel det gäller. Den strategiska positionen för lärosätet kan därmed bli den position där den finansiella tillväxtpotentialen är som störst.

Resultatet kan ändå bli någon form av profilering, men att profilen blir något som lärosätet ”glider in i”

beroende på vilka förutsättningar det har att verka utifrån, snarare än en identifierad position som man aktivt arbetar för att nå. Det är därför intressant att se hur fördelningssystemen omsätts i praktiska utfall, och det är där förhållandevis tydligt att Karlstads universitet och Uppsala universitet har klart mer balanserade verksamheter än Högskolan i Halmstad och Luleå tekniska universitet, som båda i avsevärd utsträckning domineras av ett enskilt ämnesområde. Det innebär också att de två sistnämnda, åtminstone ur ett ämnesmässigt perspektiv, har klart tydligare profilområden i termer av forskningsverksamhetens inriktning. Dessa profiler är dock bara synliga i relation till en eller ett fåtal ämnesgrupper inom det dominerande ämnesområdet – fördelningen bland övriga ämnesgrupper är tämligen uniform. Också detta finns det dock en rimlighet i, eftersom en tydlig ämnesmässig lärosätesprofil per definition innebär koncentration av resurser i en viss riktning snarare än alla riktningar samtidigt. Det är också svårt att enbart utifrån kostnadsfördelningen avgöra innehållet i respektive ämne – i många fall kan säkerligen verksamhet inom det dominerande området falla utanför lärosätets profil och vice versa.

Relationen mellan forskningen och grundutbildningen är också en intressant fråga för lärosätenas profiler. I några fall, tydligast vid Karlstads universitet och den lärarutbildningsanknutna resursen, sammankopplas riktade satsningar inom forskningen explicit med grundutbildningen i fördelningsmodellerna. För det mesta är de två verksamhetsgrenarna dock tämligen separerade – på ett övergripande plan illustrerat av förhållandet mellan studentvolymerna respektive kostnaderna för forskningsanslaget. Den dominerande naturvetenskapliga frågan i anslagsfördelningen för Högskolan i Halmstad huserar endast en liten minoritet av helårsstudenterna, och betoningen på teknikområdet vid Luleå tekniska universitet är betydligt större för forskningsanslaget än för studentvolymerna. Detta tyder på att den strategiska positioneringen i mindre utsträckning rör kraftsamling mot lärosätetsgemensamma profilområden, och i större utsträckning handlar om att utnyttja tillväxtpotentialer där sådana kan hittas – vilket leder till att områden med stor efterfrågan bland presumtiva studenter blir tunga inom utbildningsverksamheten, och områden med stor efterfrågan hos potentiella finansörer blir tunga inom forskningsverksamheten.

Det innebär dock inte att utbildnings- och forskningsverksamheterna är helt frångopplade från varandra. När analysen utvidgas till att omfatta hela sektorn syns ett förhållandevis tydligt samband mellan andelen helårsstudenter inom ett ämnesområde och andelen forskningsanslag som förbrukas där. I viss utsträckning är detta sannolikt ett resultat av de volymanknutna fördelningsgrunderna i anslagsfördelningsmodellerna, där exempelvis personalstyrkans storlek kan utgöra en variabel, men det finns också exempel på att forskningsanslaget specifikt riktas mot att säkra forskningsanknytning för grundutbildningen. Sådana fall bidrar visserligen till en mer sammanhållen verksamhet, och en mer gemensam profil för forskning och utbildning, men innebär också att det strategiska manöverutrymmet för forskningsverksamheten i viss mån begränsas och styrs av grundutbildningen.

Vid analysens inledning ställdes frågan om vilka möjligheter respektive hinder som lärosätenas ekonomiska lägen medförde för deras utveckling. På ett generellt plan torde slutsatsen kunna bli att hindren är fler än möjligheterna, på grund av hur sektorns finansieringsstruktur är utformad. De fria resurserna binds upp, i viss utsträckning av nödvändighet, i schablonmässig utportionering eller i stödjande åtgärder

(såsom samfinansiering eller incitamentsstrukturer) för övrig finansiering. Det kvarvarande manöverutrymmet är litet, och kringräms av den inriktning hos verksamheten som redan närmast per automatik har satts av stigberoende och externa förutsättningar. Lärosätena är fria att göra riktade punktsatser inom avgränsade områden, men atlantångaren fortsätter i stort sett att driva i samma riktning som tidigare.

Det är inte helt tydligt hur mycket av detta förhållande som har påtvingats lärosätena utifrån systemets förutsättningar, och hur mycket av det som är orsakat av statiska fördelningssystem och jakt på ekonomisk tillväxt, men det vore också sannolikt svårgörigt ur ett institutionellt och organisationskulturellt perspektiv att göra hastiga förändringar av den väg man en gång har slagit in på. Lärosätenas ekonomiska lägen medför vissa möjligheter och vissa hinder – fler av dem ena eller andra beroende på vilket lärosäte det rör sig om – men man bör heller ej glömma att det endast är en faktor av många andra. Uppdrag och förväntningar från statsmakterna och andra uppdragsgivare, interna krafter som drar i bestämda riktningar och själva den institutionella regleringen utgör också betydelsefulla faktorer – som också i sig kan bidra till att ytterligare kringräms den frihet som finns gällande fördelningen av de ekonomiska resurserna.

7. Bilaga

FOTNOTER

1. Se närmare beskrivning av resurstilldelnings-systemet i exempelvis: RiR 2011:21 s. 18.
2. Lundborg, S. & Wikström, M. *Fyra lärosäten, fyra roller?* Stockholm: Kungl. Ingenjörsvetenskapsakademien. 2017.
3. Universitetskanslersämbetet. *NU-statistikdatabasen*. <http://www.uka.se/statistik--uppfoljning/statistikdatabas-om-hogskolan/ekonomi.html> (2017-02-06)
4. Ibid.
5. Universitetskanslersämbetet. *NU-statistikdatabasen*. <http://www.uka.se/statistik--uppfoljning/statistikdatabas-om-hogskolan/ekonomi.html> (2017-02-06)
6. I detta fall i termer av den standard för forskningsämnen som har utarbetats av Universitetskanslersämbetet och Statistiska centralbyrån, för vilken utförlig statistik finns offentligt tillgänglig. Se: Universitetskanslersämbetet & Statistiska centralbyrån. *Standard för svensk indelning av forskningsämnen 2011*. Stockholm: Universitetskanslersämbetet.
7. Notera att Statistiska centralbyrån (SCB) i sin statistik utgår från intäkter och avskrivningar för forsknings- och utvecklingsverksamhet (FoU) när de beräknar driftkostnader – detta för att kunna tillhandahålla statistik uppdelad per finansierare. En begränsning med SCB-statistiken är även att schablonbaserade kostnader för utbildningsmomentet i forskarutbildningen exkluderas från FoU-kostnaderna. Detta innebär sammantaget att driftkostnaderna utgör en approximation, snarare än ett exakt förhållande, och att kostnaderna inte heller inkluderar hela forskarutbildningen (utan endast den del som avser forskning).
8. Statistiska centralbyrån. *Statistikdatabasen. Utgifter för FoU inom högskolesektorn efter typ av utgift, lärosäte och forskningsämnesområde. Vartannat år 1993–2015*. http://www.statistikdatabasen.scb.se/pxweb/sv/ssd/START__UF__UFO304__UFO304C/UoHUtgLaroAmne/?rxid=3223d88f-ff66-4b1e-9326-7372a793be91 (2017-02-08)
9. Statistiska centralbyrån. *Statistikdatabasen. Driftkostnader för FoU inom högskolesektorn efter forskningsämne (enl. Standard för svensk indelning av forskningsämnen 2011), lärosäte och finansieringskälla. Vartannat år 2011–2015*. http://www.statistikdatabasen.scb.se/pxweb/sv/ssd/START__UF__UFO304__UFO304C/UoHDriftLaroAmneFina/?rxid=a4421f5c-70ec-4047-89d7-d867fa9f2082 (2017-02-06)
10. Statistiska centralbyrån. *Statistikdatabasen. Driftkostnader för FoU inom högskolesektorn efter forskningsämne (enl. Standard för svensk indelning av forskningsämnen 2011), lärosäte och finansieringskälla. Vartannat år 2011–2015*. http://www.statistikdatabasen.scb.se/pxweb/sv/ssd/START__UF__UFO304__UFO304C/UoHDriftLaroAmneFina/?rxid=a4421f5c-70ec-4047-89d7-d867fa9f2082 (2017-02-06)
11. Statistiska centralbyrån. *Statistikdatabasen. Driftkostnader för FoU inom högskolesektorn efter forskningsämne (enl. Standard för svensk indelning av forskningsämnen 2011), lärosäte och finansieringskälla. Vartannat år 2011–2015*. http://www.statistikdatabasen.scb.se/pxweb/sv/ssd/START__UF__UFO304__UFO304C/UoHDriftLaroAmneFina/?rxid=a4421f5c-70ec-4047-89d7-d867fa9f2082 (2017-02-06)
12. Karlstads universitet. *Årsredovisning 2015*. s. 49.
13. Luleå tekniska universitet. *Årsredovisning 2015*. s. 54.

14. Forskningsfinansieringen indelas utifrån *Standard för svensk indelning av forskningsämnen 2011*. Grundutbildningsvolymerna indelas utifrån *Ämnesgrupper i utbildning på grundnivå och avancerad nivå 2009*.
15. Studentuppgifter: Universitetskanslersämbetet. *NU-statistikdatabasen: Utbildning på grundnivå och avancerad nivå*. <http://uka.se/statistik--uppfoljning/statistikdatabas-om-hogskolan/utbildning-pa-grundniva-och-avancerad-niva.html> (2017-02-08) Anslagsuppgifter: Statistiska centralbyrån. *Statistikdatabasen. Driftkostnader för FoU inom högskolesektorn efter forskningsämne (enl. Standard för svensk indelning av forskningsämnen 2011), lärosäte och finansieringskälla. Vartannat år 2011 – 2015*. http://www.statistikdatabasen.scb.se/pxweb/sv/ssd/START__UF__UFO304__UFO304C/UoHDriftLaroAmneFina/?rxid=a4421f5c-70ec-4047-89d7-d867fa9f2082 (2017-02-06)
16. Ibid.
17. Personlig korrespondens, 2017-03-01.
18. Högskolan i Halmstad. *Fördelning av forskningsanslag till forskningsmiljöer 2017*. Bilaga till protokoll FUN 2016-05-12. s. 1
19. Högskolan i Halmstad. a.a. s. 4
20. Högskolan i Halmstad. *Modell för fördelning av prestationsbaserat forskningsanslag till Högskolans forskningsmiljöer*. Rev. 2016-04-07. Dnr. 69-2011-328. s. 1
21. Framöver dock med ett undantag, nämligen den nya indikatorn *samverkan med det omgivande samhället* – se prop. 2016/17:50 s. 59
22. Högskolan i Halmstad. a.a. s. 1
23. Högskolan i Halmstad. a.a. s. 2f
24. Statistiska centralbyrån. *Statistikdatabasen. Driftkostnader för FoU inom högskolesektorn efter forskningsämne (enl. Standard för svensk indelning av forskningsämnen 2011), lärosäte och finansieringskälla. Vartannat år 2011–2015*. http://www.statistikdatabasen.scb.se/pxweb/sv/ssd/START__UF__UFO304__UFO304C/UoHDriftLaroAmneFina/?rxid=a4421f5c-70ec-4047-89d7-d867fa9f2082 (2017-02-06)
25. Karlstads universitet. *Ekonomisk modell för forskningsfinansiering*. Bilaga till universitetsstyrelsebeslut 2013-06-03. Dnr. C2012/658. s. 2
26. Karlstads universitet. a.a. s. 3
27. Ibid.
28. Karlstads universitet. *Kriterier för excellenta forskargrupper*. 2016-06-17. <https://www.kau.se/forskning/forskningsmiljoer/excellent-forskargrupper/kriterier-excellent-forskargrupper> (2017-02-17)
29. Karlstads universitet. *Forskningsanslag*. Presentation vid nätverksträff 8–9 juni 2015.
30. Statistiska centralbyrån. *Statistikdatabasen. Driftkostnader för FoU inom högskolesektorn efter forskningsämne (enl. Standard för svensk indelning av forskningsämnen 2011), lärosäte och finansieringskälla. Vartannat år 2011–2015*. http://www.statistikdatabasen.scb.se/pxweb/sv/ssd/START__UF__UFO304__UFO304C/UoHDriftLaroAmneFina/?rxid=a4421f5c-70ec-4047-89d7-d867fa9f2082 (2017-02-06)
31. Se förteckning över starka respektive excellenta forskningsgrupper vid lärosätet på: Karlstads universitet. *Forskningsmiljöer*. 2016-04-25. <https://www.kau.se/forskning/forskningsmiljoer> (2017-02-15)
32. Modellen har sedan reviderats, bland annat genom omfördelning mellan målvärdena för fördelningsgrunderna och exkludering av regeringens strategiska forskningsområden bland dessa.
33. Luleå tekniska universitet. *Resursfördelningsmodell från 2015*. Rektorsbeslut 2014-06-24. Dnr. 730-13. s. 6
34. Luleå tekniska universitet. a.a. s. 6f
35. Statistiska centralbyrån. *Statistikdatabasen. Driftkostnader för FoU inom högskolesektorn efter forskningsämne (enl. Standard för svensk indelning av forskningsämnen 2011), lärosäte och finansieringskälla. Vartannat år 2011–2015*. http://www.statistikdatabasen.scb.se/pxweb/sv/ssd/START__UF__UFO304__UFO304C/UoHDriftLaroAmneFina/?rxid=a4421f5c-70ec-4047-89d7-d867fa9f2082 (2017-02-06)
36. Uppsala universitet. *Verksamhetsplan för Uppsala universitet 2017*. Dnr. UFV 2015/1690. s. 9.
37. Uppsala universitet. a.a. s. 12f.

38. Utbildningsdepartementet. *Regleringsbrev för budgetåret 2017 avseende Uppsala universitet*. U2014/07521/BS (delvis), U2016/01681/BS (delvis), U2016/03821/BS (delvis) m.fl.
39. Uppsala universitet. *Verksamhetsplan för Uppsala universitet 2017*. Dnr. UFV 2015/1690. s. 13.
40. Uppsala universitet. a.a. s. 14.
41. Statistiska centralbyrån. *Statistikdatabasen. Driftkostnader för FoU inom högskolesektorn efter forskningsämne (enl. Standard för svensk indelning av forskningsämnena 2011), lärosäte och finansieringskälla. Vartannat år 2011–2015*. http://www.statistikdatabasen.scb.se/pxweb/sv/ssd/START__UF__UFO304__UFO304C/UoHDriftLaroAmneFina/?rxid=a4421f5c-70ec-4047-89d7-d867fa9f2082 (2017-02-06)

REFERENSFÖRTECKNING

Högskolan i Halmstad. *Fördelning av forskningsanslag till forskningsmiljöer 2017*. Bilaga till protokoll FUN 2016-05-12.

Högskolan i Halmstad. *Modell för fördelning av prestationsbaserat forskningsanslag till Högskolans forskningsmiljöer*. Rev. 2016-04-07. Dnr. 69-2011-328.

Karlstads universitet. *Kriterier för excellenta forskargrupper*. 2016-06-17. <https://www.kau.se/forskning/forskningsmiljoer/excellentaforskargrupper/kriterier-excellentaforskargrupper> (2017-02-17)

Karlstads universitet. *Forskningsmiljöer*. 2016-04-25. <https://www.kau.se/forskning/forskningsmiljoer> (2017-02-15)

Karlstads universitet. *Årsredovisning 2015*.

Karlstads universitet. *Forskningsanslag*. Presentation vid nätverksträff 8–9 juni 2015.

Karlstads universitet. *Ekonomisk modell för forskningsfinansiering*. Bilaga till universitetsstyrelsebeslut 2013-06-03. Dnr. C2012/658.

Luleå tekniska universitet. *Årsredovisning 2015*.

Luleå tekniska universitet. *Resursfördelningsmodell från 2015*. Rektorsbeslut 2014-06-24. Dnr. 730-13.

Lundborg, Stefan & Wikström, Martin. *Fyra lärosäten, fyra roller?* Stockholm: Kungl. Ingenjörsvetenskapsakademien. 2017.

Prop. 2016/17:50. *Kunskap i samverkan – för samhällets utmaningar och stärkt konkurrenskraft*.

RiR 2011:21. *Användningen av basanslaget för forskning och forskarutbildning*.

Statistiska centralbyrån. *Statistikdatabasen*. <http://www.statistikdatabasen.scb.se/pxweb/sv/ssd/?rxid=7ae37b8b-2d36-4e78-a7db-2927bf6b7407> (2017-02-08)

Universitetskanslersämbetet. *NU-statistikdatabasen*. <http://www.uka.se/statistik--uppfoljning/statistikdatabas-om-hogskolan.html> (2017-02-06)

Universitetskanslersämbetet & Statistiska centralbyrån. *Standard för svensk indelning av forskningsämnena 2011*. Stockholm: Universitetskanslersämbetet.

Uppsala universitet. *Verksamhetsplan för Uppsala universitet 2017*. Dnr. UFV 2015/1690.

Utbildningsdepartementet. *Regleringsbrev för budgetåret 2017 avseende Uppsala universitet*. U2014/07521/BS (delvis), U2016/01681/BS (delvis), U2016/03821/BS (delvis) m.fl.



KUNGL. INGENJÖRSVETENSKAPSAKADEMIEN