

En fondstruktur för innovation och tillväxt



BETÄNKANDE AV
UTREDNINGEN
STATLIGA FINANSIERINGSINSATSER


STATENS OFFENTLIGA
UTREDNINGAR
SOU 2015:64

Statliga finansieringsinsatser

N 2015:02

Hans Rydstad
Särskild utredare

2015-06-02

Uppdraget till utredaren

- **Kartläggning och analys:**
 - utbud och efterfrågan på finansiering (SMF)
 - statliga finansieringsinsatser
 - instrument och metoder för riskdelning och samverkan mellan offentligt och privat kapital.
 - ramvillkorens betydelse för företagens finansiering
- **Förslag till hur statens insatser kan bli mer effektiva och ändamålsenliga**

Utredningen

- **Få men tydliga principer**
- **Långsiktigt hållbara lösningar.**
 - Strukturer som kan hantera en föränderlig verklighet
 - Strukturer som kan hantera politiska initiativ

En fondstruktur för innovation och tillväxt

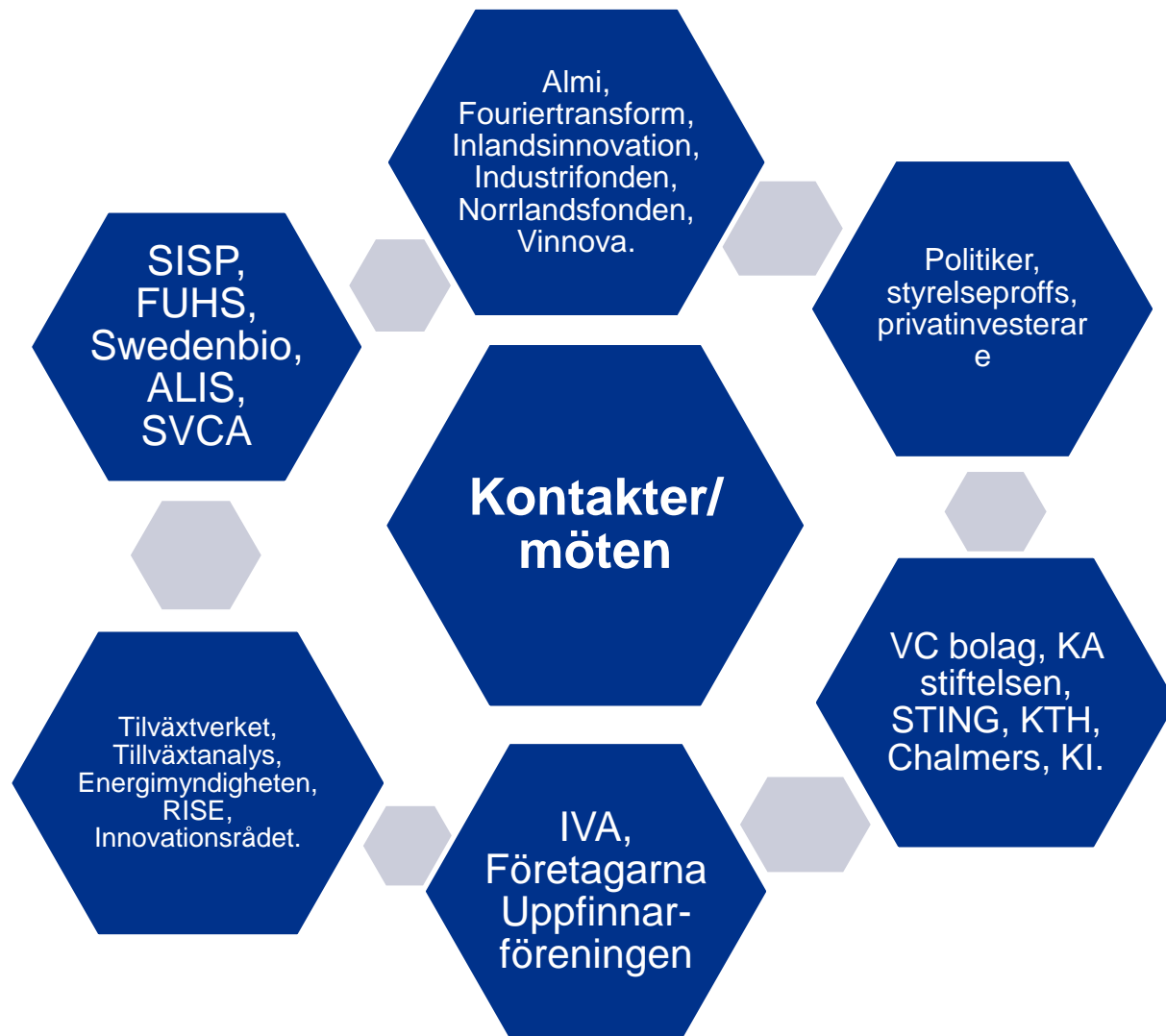


BETÄNKANDE AV
UTREDNINGEN
STATLIGA FINANSIERINGSINSATSER


STATENS OFFENTLIGA
UTREDNINGAR
SOU 2015:64

Fokus

- För den stora majoriteten av företag är finansieringssituationen acceptabel.
- Fokus i utredningen har lagts på områden/företag där potentialen är stor, innovationsgraden/teknikhöjden betydande men där också risknivån är högre, kapitalbehoven är större och projekten är mer svårbedömda.



Observationer

- **I många fall bör ideer/teknologier/innovationer inte bolagiseras allt för tidigt**
- **Mängden pengar per projekt innan bolagisering/utvärdering kan göras varierar stort**
- **Bidrag och lån bör i vissa fall användas längre upp i kedjan**
- **Statliga insatser behövs i tidiga faser från preseed till startup, i det andra finansieringsgapet samt vid expansion**
- **Distribution av medel till tidiga faser är en kritisk faktor.**
- **Mängden pengar är i storleksordningen OK, men allokeringen bör ändras**
- **Viss ökning i årliga anslag**

Huvudprinciper

- **Enkelhet ur ägarens/statens perspektiv.**
- **Mångfald, specialisering och närhet ur entreprenörernas/kundernas perspektiv.**
- **Ekosystemet måste utvecklas, hela kedjan måste fungera.**
- **Staten ska inte ta all risk i någon del av balansräkningen.**
- **Staten ska ej vara dominerande ägare.**
 - Samfinansiering i olika former
 - Samfinansierade fonder med självständig förvaltning är att föredra
- **Förstärkning av kapitalförsörjningen i tidiga faser.**
 - Förstärkt stöd i preseed, seed och startupfaserna i form av bidrag, lån och ägarkapital.
 - Finansieringsinsatser i investeringsintervallet 5-50 m
 - Lånegarantier vid expansion
 - Förbättrad distribution

Förslag

- **En ny fond - i - fond inrättas om 3mdr.**
 - Ska investera i fonder tillsammans med lägst 50% privat kapital.
 - Fonderna ska investera i innovativa tillväxtföretag.
 - Fonderna ska täcka finansieringsintervallet 5-50 m.
 - Styrning via Bolagsordning och ägaranvisning.
 - Fonden ska vara ett AB, arbetsnamn Fondinvest AB.
 - Asymmetrisk riskprofil kan accepteras.
 - Inriktning varierar över tid.
 - Underliggande fondstorlekar 500 – 1000 m.

Förslag

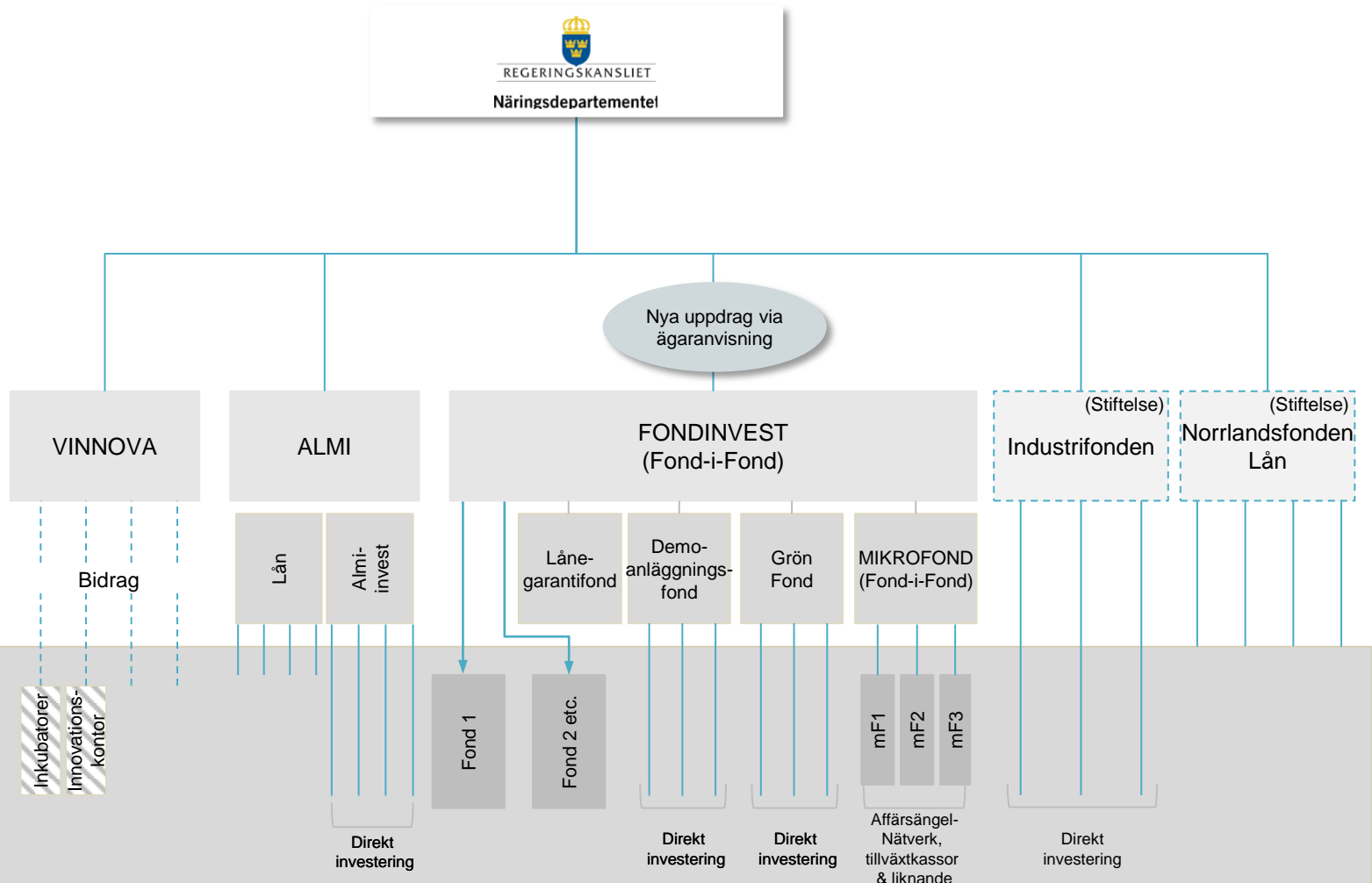
Under Fondinvest läggs:

- Demonstrationsanläggning sfond om 1.5 mdr
- ✓ ”Grön” fond om 700 m
- ✓ Ny liten fond-i-fond (Mikrofonden) om 400 m
- Garantifond
- Fondinvest gör åtaganden gentemot ytterligare minst 6 fonder inriktade mot tidiga faser



Foto: Miia Saastamoinen/Folio

Föreslagen Struktur



Lånefinansiering

Svårare att låna

- Bankerna minskar risken/nya regulatoriska krav
- Ökade krav på säkerheter
- Bankernas jakt på effektivitet

Almi viktig motkraft liksom Norrlandsfonden lokalt

Behov av garantier där återbetalningsförmågan finns men kompletterande säkerheter saknas

- 2-20 m
- Distribution via bankerna
- Banken tar del av förlusten även när garantin utnyttjas



Foto: Eva Hilden Smith/Folio

DEMONSTRATIONS- ANLÄGGNINGSFOND

- 1.5 miljarder kronor
- Investeringar inom områden där tekniken är verifierad, marknaden finns men där produktion i kommersiell skala ska demonstreras.

GARANTIFOND

- Garantifonden ska stärka säkerheterna vid lån till SMF i låneintervallet 2-20 msek.
- Distribution via banksystemet
- Garantiavgift kommer att tas ut

Förslag

- **Anslag till Almi för förlusttäckningsmedel bör ökas till minst 100 msek/år.**
- **Verifieringsmedel till innovationskontoren via Vinnova bör ökas till 125 msek/år, varav ca; 40 fördelas av verifikationskontoren.
Verifieringsmedel till inkubatorerna bör ökas till 225 msek/år varav ca 50; fördelas av inkubatorerna.**
- **Almi bör certifiera innovationskontor och inkubatorer att bereda innovationslån och främst innovationskontor att bereda beslut om små investeringsbelopp.**

Genomförande

- **Fouriertransform görs om till Fondinvest.**
- **Inlandsinnovation samordnas med Fondinvest.**
- **De tillgängliga resurserna inklusive de tillskott som är planerade är tillräckliga.**
- **Medel till de nya fonderna kommer att kunna frigöras i takt med att fondåtaganden måste uppfyllas.**
- **Omstruktureringen kommer att ta tid för att inte förstöra värden.**

Rekommendationer

- **Se över SBABs uppdrag för att förbättra utlåning till SMF.**
- **Se över personaloptionsbeskattningen**
- **Se över investeraravdraget.**
- **Se över inlåsnings effekterna i 3:12 reglerna.**

Övergripande inriktning

- **Stärka ekosystemet**
- **Finansieringsförstärkning i tidiga faser, stärkt stöd till innovativa tillväxtföretag**
- **Styrbar och långsiktigt hållbar struktur**



Foto: Lena Katarina Johansson/Folio